

RAPPORT RSE  
2022





# SOMMAIRE

Préface 04

## 1 LA GOUVERNANCE DE NOTRE DÉMARCHE RSE 05

Altitude : un groupe leader dans l'infrastructure et les services télécoms 06  
 Linkt, l'alternative télécom BtoB 07  
 Construire ensemble l'entreprise de demain 08  
 Une démarche RSE incarnée et articulée avec celle du groupe pour progresser 10  
 Développer une relation de proximité avec notre écosystème 11

## 2 EMPREINTE ET RÉSILIENCE ENVIRONNEMENTALE 13

Calculer notre bilan carbone et réduire efficacement notre empreinte 14  
 Améliorer la performance énergétique de notre activité 15  
 Diminuer et valoriser nos déchets 17

## 3 BIEN-ÊTRE AU TRAVAIL ET PERFORMANCE SOCIALE 19

Assurer la sécurité de tous les acteurs 20  
 Equilibre, bien-être et engagement des collaborateurs 22  
 Diversité, inclusion et égalité de traitement 23  
 Développer des compétences et parcours professionnels 26

## 4 IMPLICATION SOCIÉTALE ET DÉVELOPPEMENT LOCAL 29

Contribuer à étendre les pratiques de numérique responsable 30  
 Vie privée et protection des données 31  
 Ancrage territorial et implication dans le tissu local 32

## 5 NOS AMBITIONS POUR L'ANNÉE À VENIR 33



**BERTRAND  
LEBARBIER**  
*Président*



2022 est une année charnière pour la RSE chez Linkt. Ce rapport est donc l'occasion de revenir sur les actions et les moments forts de cette année 2022, d'évoquer les prémices de la structuration de notre démarche RSE et de nous fixer pour 2023 des objectifs ambitieux, mais pragmatiques, à atteindre. Par ce document, nous souhaitons expliquer la manière dont notre entreprise appréhende cette responsabilité dans sa stratégie et comment elle la décline dans toutes ses activités.

Bonne lecture !



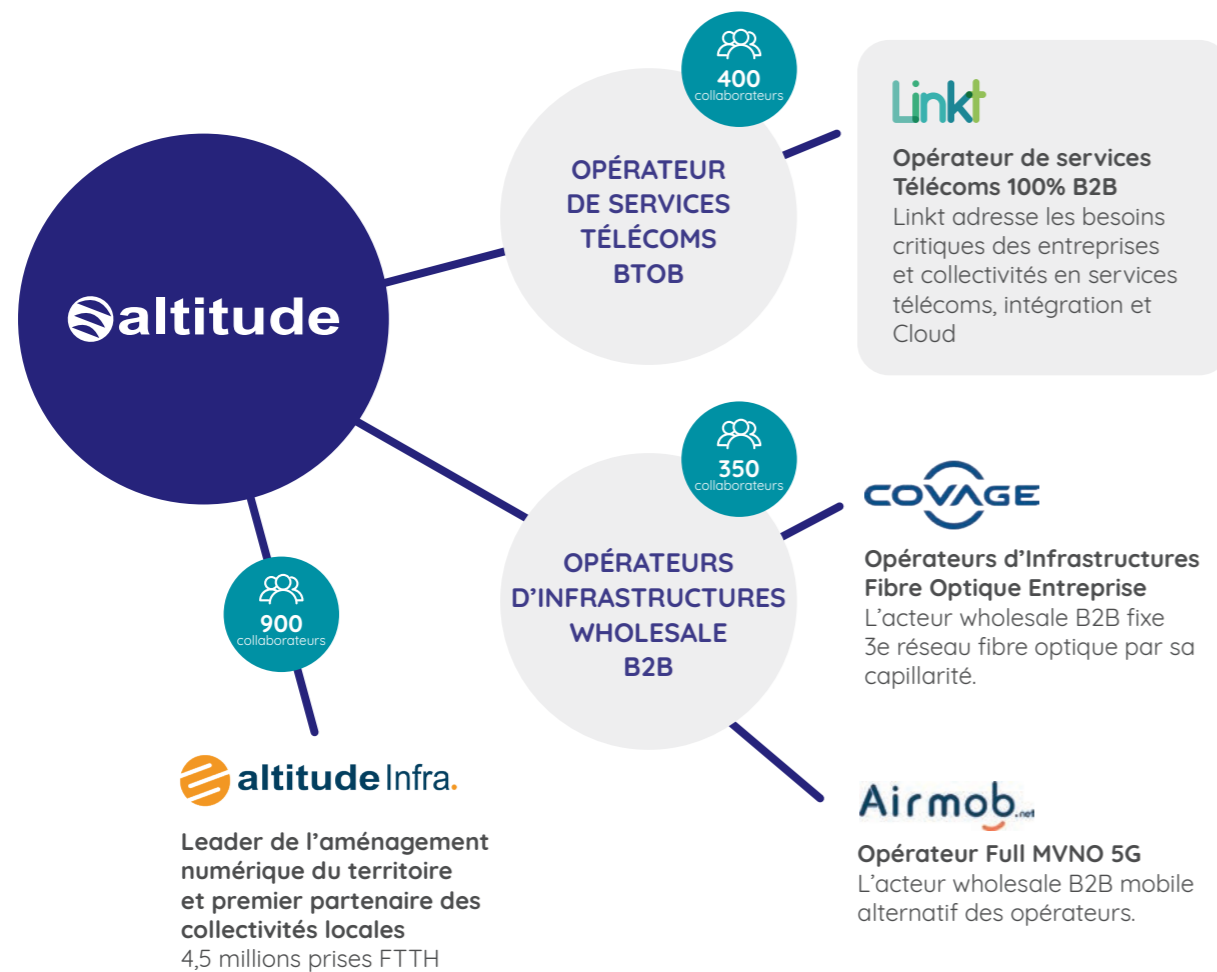
# 1

## LA GOUVERNANCE DE NOTRE DÉMARCHE RSE



# ALTITUDE, UN GROUPE LEADER DANS L'INFRASTRUCTURE ET LES SERVICES TÉLÉCOMS

Linkt est un acteur du BtoB au sein d'un groupe leader de l'infrastructure fibre et des services télécoms en France :



**650**

M€  
de CA en 2022



**1650**

collaborateurs



**+5**

Md€  
d'investissements  
depuis 2017

# LINKT L'ALTERNATIVE TÉLÉCOM BTOB

Depuis 2017, Linkt accompagne les ETI, les Grandes Entreprises et les Collectivités dans leur transformation numérique en adressant leurs besoins critiques en services télécoms.

Linkt est né en 2016 de la volonté de proposer une relation client totalement repensée. Celle-ci est portée par une considération du client et un accompagnement sur-mesure.

La connaissance et l'expertise des besoins métier sont les atouts majeurs de Linkt.

L'opérateur télécom est un expert du BtoB au service de l'accélération du business de ses clients.

L'ADN de Linkt : simplifier la connectivité des entreprises et le quotidien de leurs collaborateurs grâce à une connaissance et une expertise de leurs besoins métiers.

## LINKT EST CONSTRUIT AUTOUR DE 4 FORCES

01

Une capacité à proposer des services qui s'appuient sur toutes les technologies disponibles sur le territoire.

02

Une relation client de confiance et de proximité : nos experts veillent sur les usages clients pour comprendre leurs besoins et enjeux.

03

Une connaissance des enjeux BtoB garantissant des process et des offres pensés exclusivement pour les entreprises.

04

Une appartenance à un groupe doté d'un important savoir-faire dans le développement de la Fibre en France.

## GOVERNANCE ET MANAGEMENT



**BERTRAND  
LEBARBIER**  
Président



**OLIVIER  
THIREAU**  
Directeur Commercial



**JULIEN  
ROBERT**  
Directeur des Opérations Clients



**THOMAS  
BARDIN**  
Directeur de l'Offre



**GILLES  
PINCEPOCHE**  
Directeur Réseau



**ERIC  
VIELET**  
Directeur Cloud  
et Services managés



**SEBASTIEN  
LEBARBIER**  
Secrétaire Général



**CLEMENCE  
GOUJON**  
Directrice des Ressources Humaines

# CONSTRUIRE ENSEMBLE L'ENTREPRISE DE DEMAIN

Depuis sa création en 2017, Linkt a vécu une forte période de croissance. Nous avons désormais atteint une taille et des nouvelles compétences qui font que notre entreprise entre dans une nouvelle phase de développement.

Nous avons pour ambition de fédérer nos collaborateurs autour du « projet Linkt 2025 » pour atteindre à cet horizon, 5 objectifs ambitieux. Ces objectifs doivent permettre de guider nos choix pour créer de nouvelles opportunités tout en conservant l'ADN de l'entreprise.



Être un opérateur de **services managés** - télécom, réseaux et cloud - spécialiste de la Connectivité, connu et reconnu sur le territoire national auprès des Grandes Entreprises et des Collectivités.



Fournir des **solutions durables** appropriées à chaque marché, conçues avec l'exigence de la sécurité informatique, sur la meilleure infrastructure en termes de **performance** et de **résilience**.



Proposer à nos clients une **expérience unique et singulière, digitale et humaine, simple et accessible**. Être, pour eux, un partenaire de **confiance**, de **proximité**, **présent dans la durée**, qui s'adapte à leur contexte.



Être une entreprise **indépendante, consciente** de son **IMPACT SOCIAL, SOCIÉTAL, ENVIRONNEMENTAL** qui cultive l'exigence de la **simplicité**.



Créer un **environnement stimulant et serein, qui favorise la prise d'initiative et libère le potentiel de ses collaborateurs au service de ses clients**. Être une entreprise mature et agile, qui place l'humain au cœur de sa vision.



## NOS VALEURS GUIDENT NOS ACTIONS

- Engagement** → Prendre des engagements et s'engager à les tenir.
- Ambition** → L'ambition de se dépasser, de prendre de l'altitude !
- Simplicité** → Simplifier l'expérience de nos clients et de nos collaborateurs.
- Entraide** → L'entraide Haut Débit !
- Performance** → La performance individuelle au service de notre performance globale.



## UNE DÉMARCHE RSE INCARNÉE ET ARTICULÉE AVEC CELLE DU GROUPE POUR PROGRESSER

Pour affirmer que la RSE est au cœur de la stratégie du Groupe, la gouvernance du sujet a été construite pour permettre à ce sujet d'infuser à tous les niveaux, soutenir une démarche cohérente et créer des synergies entre les filiales.

Un responsable RSE groupe a été nommé : il impulse et challenge les ambitions au niveau du groupe, et s'assure de la cohérence et de la déclinaison au niveau des filiales. Il anime un comité de pilotage de la démarche RSE au niveau du groupe dont l'un des membres est le Président de Linkt.

Dans chaque filiale, des chargés de projets se sont vu confier le pilotage et l'animation des différents plans d'actions. Chez Linkt la Chargée de projets RSE est intégrée au service marketing et travaille en étroite collaboration avec le groupe, la Direction Générale ainsi qu'avec toutes les directions.

Linkt est persuadé que c'est en intégrant pleinement à son activité la RSE, qu'il sera possible de répondre efficacement à ses enjeux.



**GWENDOLINE  
VIQUESNEL**  
Chargée de projets RSE Linkt

« Arrivée en novembre, je prends très à cœur la responsabilité et le pilotage de notre démarche RSE. Je fixe des objectifs ambitieux et pragmatiques et pilote la mise en place des différentes actions et rends compte de notre avancement de manière transparente à toutes nos parties prenantes. Mon périmètre d'animation s'étend de la pratique éthique de nos affaires jusqu'à la performance sociale et environnementale de nos activités, avec la finalité de challenger et d'améliorer de manière continue notre performance extra financière. »



**ROMAIN  
POILPRE**  
Responsable RSE Groupe

« Arrivé mi 2022 grâce à l'impulsion et la volonté forte du groupe Altitude de structurer et de donner de l'impact à sa démarche RSE, je suis ravi de constater, après un an de prise de poste, que le groupe et ses filiales sont en mouvement et pleinement engagés dans cette démarche. Beaucoup d'initiatives ont été lancées en 2022 pour diagnostiquer nos pratiques, mesurer nos externalités et sensibiliser nos équipes. C'est donc fort de l'identification de nos premiers leviers d'actions circulaires, du résultat de notre premier bilan carbone groupe et de notre campagne de formation RSE adressée à tout notre top management, que le groupe a adhéré début 2023 au Pacte Mondial des Nations-Unis. Cette première étape marque notre engagement et notre détermination à contribuer pleinement à la construction d'un monde numérique plus durable et sera rapidement l'occasion d'en faire la démonstration, avec simplicité, humilité et pragmatisme. »



## DÉVELOPPER UNE RELATION DE PROXIMITÉ AVEC NOTRE ÉCOSYSTÈME

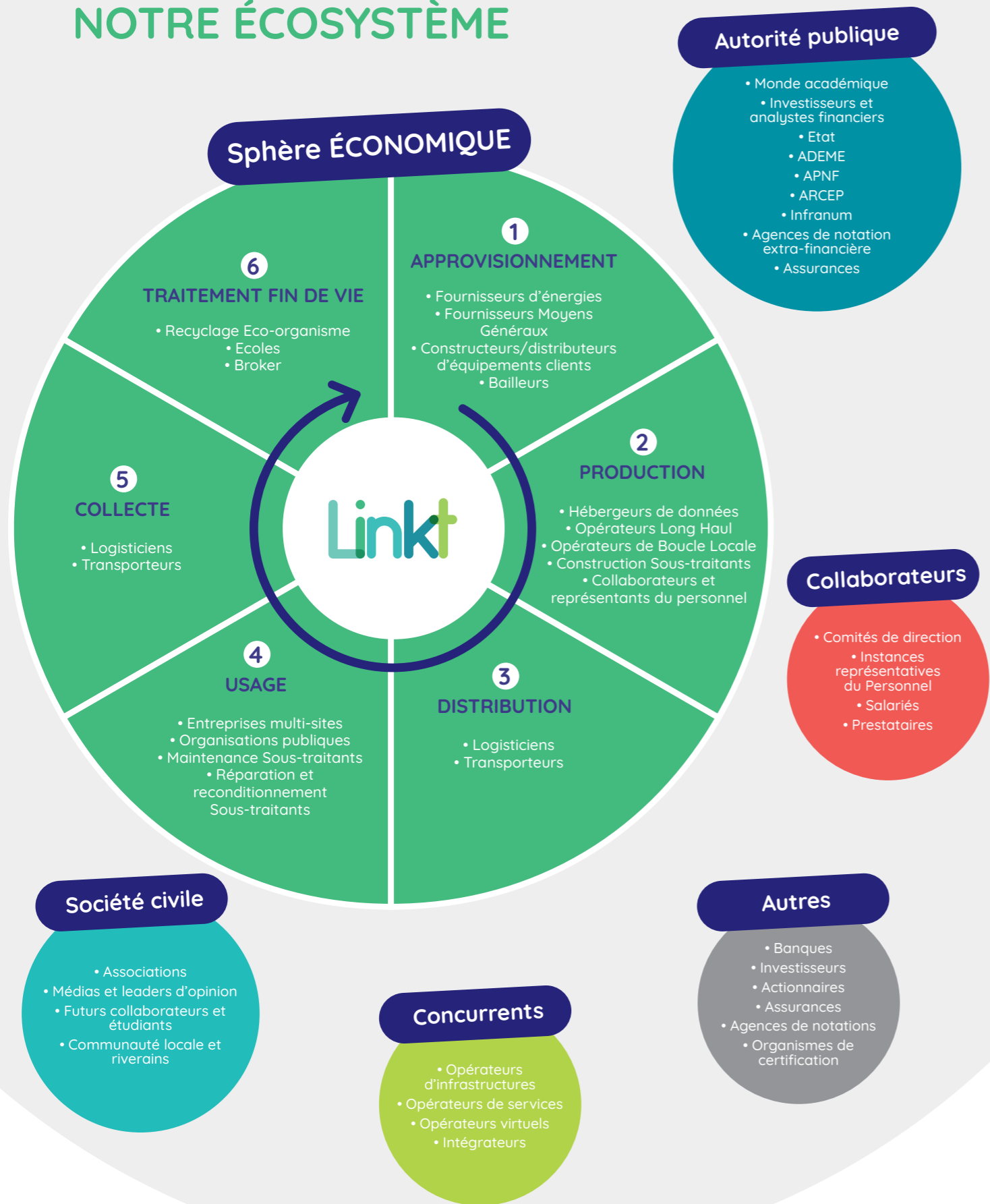
Quand on parle de la « société », on parle de manière plus concrète des **parties prenantes** qui sont l'ensemble des personnes et organisations qui impactent et peuvent être impactées par l'activité de notre entreprise. Dans notre secteur des télécoms, la chaîne de valeur est longue et complexe, et fait intervenir de nombreuses parties prenantes, en amont et en aval de Linkt.

Nous sommes convaincus que contribuer aux enjeux de société ne peut se faire sans l'écoute et l'établissement d'un dialogue constructif avec les principales parties prenantes de notre écosystème.

Nous essayons au maximum d'aborder les enjeux RSE avec nos clients, nos collaborateurs, nos partenaires sociaux, nos fournisseurs et prestataires. Les acteurs financiers (actionnaires, agences de notation, analystes) challengent régulièrement nos pratiques. Par une veille réglementaire et d'actualité proactive, nous nous attachons à comprendre les attentes des pouvoirs publics nationaux et locaux.

Nous priorisons ensuite ces enjeux en fonction de leurs attentes respectives car nous sommes conscients que nous ne pouvons raisonnablement pas adresser tous les sujets de front.

# Linkt NOTRE ÉCOSYSTÈME



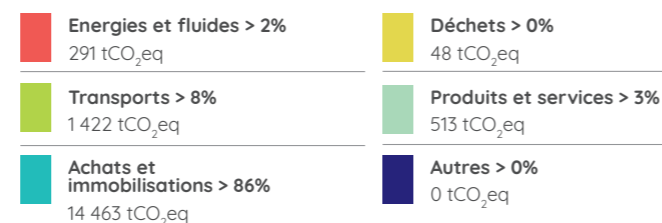
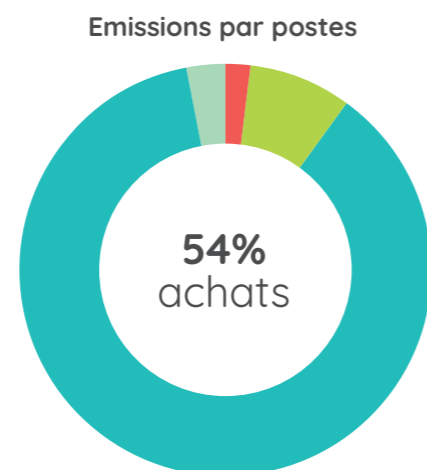
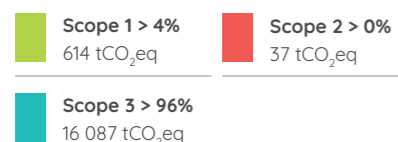
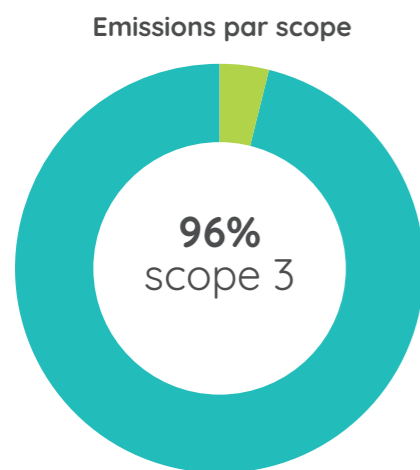
# 2

# EMPREINTE ET RÉSILIENCE ENVIRONNEMENTALE

LES ACTIONS MISES EN PLACE EN 2022



# CALCULER NOTRE BILAN CARBONE ET RÉDUIRE EFFICACEMENT NOTRE EMPREINTE



Commentaires sur la méthodologie de calcul \* :  
A été exclu pour ce bilan carbone l'entreprise CRT (qui a été intégrée à Linkt début 2023, et comprenant un datacenter). Pour les sites mutualisés avec d'autres filiales du groupe altitude, nous avons considéré que l'entité qui porte les émissions est celle dont le nom figure sur le bail.

## NOS LEVIERS D' ACTIONS POUR 2023

- ➔ **Piloter et fiabiliser le bilan carbone**
  - Construire une trajectoire validée par la science
  - Affiner le calcul de notre Bilan Carbone en mobilisant nos parties prenantes
- ➔ **Diminuer nos émissions**
  - Déployer une démarche d'Achats Responsables
  - Allonger la durée de vie des équipements
  - Favoriser une mobilité bas carbone pour tous nos déplacements

# AMÉLIORER LA PERFORMANCE ÉNERGÉTIQUE DE NOTRE ACTIVITÉ

Sur nos principaux sites, nous essayons de généraliser la mise en place d'un système de Gestion Technique des Bâtiments qui nous permet de centraliser, superviser et optimiser nos consommations.

Nous avons par exemple prédéfini des plages horaires pour l'éclairage et le système de chauffage / climatisation, mis en place des détecteurs de présence ou des minuteries dans les zones à faible fréquentation et avons choisi une climatisation qui fonctionne avec des sondes intérieures et extérieures.

Nous avons également mis en place une politique de **gestion centralisée de l'alimentation pour les postes de travail** en intégrant dans les paramètres de base (modifiables) de nos ordinateurs un dispositif de gestion de la veille ou d'extinction en cas d'inactivité.

## ➔ Mettre en place un plan de sobriété énergétique

Dans un contexte de tension énergétique croissante, nous avons décidé sur le dernier trimestre 2022 de prendre des mesures plus fortes et plus impactantes :

- Extinction automatique des écrans (salle de réunion et bureaux) ;
- Réduction de la température de 1°C chaque nuit et chaque weekend ;
- Paramétrage du système de chauffage pour assurer une température ressentie à 19° ;
- Extinction centralisée des lumières en dehors des horaires de travail.





## ➤ Déménager nos locaux parisiens dans la Tour Trinity

En fin d'année 2022, avec pour objectif de rationaliser les surfaces de nos bureaux et de les mutualiser avec d'autres entités, nous avons changé de locaux pour nous installer dans un bâtiment éco-conçu au cœur de La Défense. Ce bâtiment est doublement certifié HQE Exceptionnel et BREEAM Excellent.

CERTIFICATION  
**HQE**  
BÂTIMENT  
DURABLE

**BREEAM**  
EXCELLENT



© Zylberman

## LES LIMITES

- A date, nous sommes en mesure de suivre de plus en plus précisément la consommation énergétique de nos bâtiments, mais nous n'avons pas encore le suivi dédié de nos services d'hébergements externalisés.

- L'augmentation progressive de la part de véhicules électriques dans notre flotte va impacter de manière significative nos consommations, il faudra donc que nous soyons capables d'isoler nos consommations liées à nos Infrastructures de Recharge de Véhicules Electriques.

## NOS LEVIERS D' ACTIONS POUR 2023

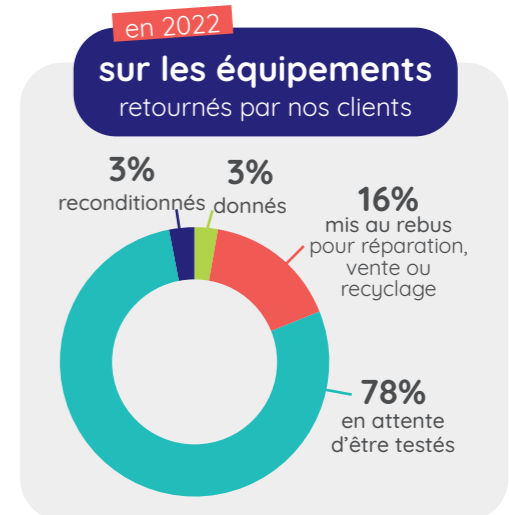
- ➔ **Audit énergétique et organisationnel des sites afin d'identifier les principaux leviers d'optimisation.**
- ➔ **Augmenter notre part d'achat ou de production d'énergies renouvelables.**
- ➔ **Faire le choix d'équipements performants énergétiquement en cas de renouvellement.**
- ➔ **Travailler à améliorer la performance énergétique de notre réseau et de nos sites techniques (POP ou Datacenters) en les sélectionnant sur des critères environnementaux ou mettant en place des audits énergétiques pour identifier les leviers d'optimisation des sites dans lesquels nous sommes implantés.**

## DIMINUER ET VALORISER NOS DÉCHETS

➤ Une attention particulière portée à la gestion de la fin de vie des équipements que nous installons chez nos clients

Linkt a mis en place au sein de son circuit logistique des opérations de **reconditionnement, réparation et recyclage** des équipements issus des situations de décommissionnement chez nos clients.

Les équipements qui le peuvent sont reconditionnés c'est-à-dire remis à neuf et réintégrés dans nos stocks par notre logisticien.

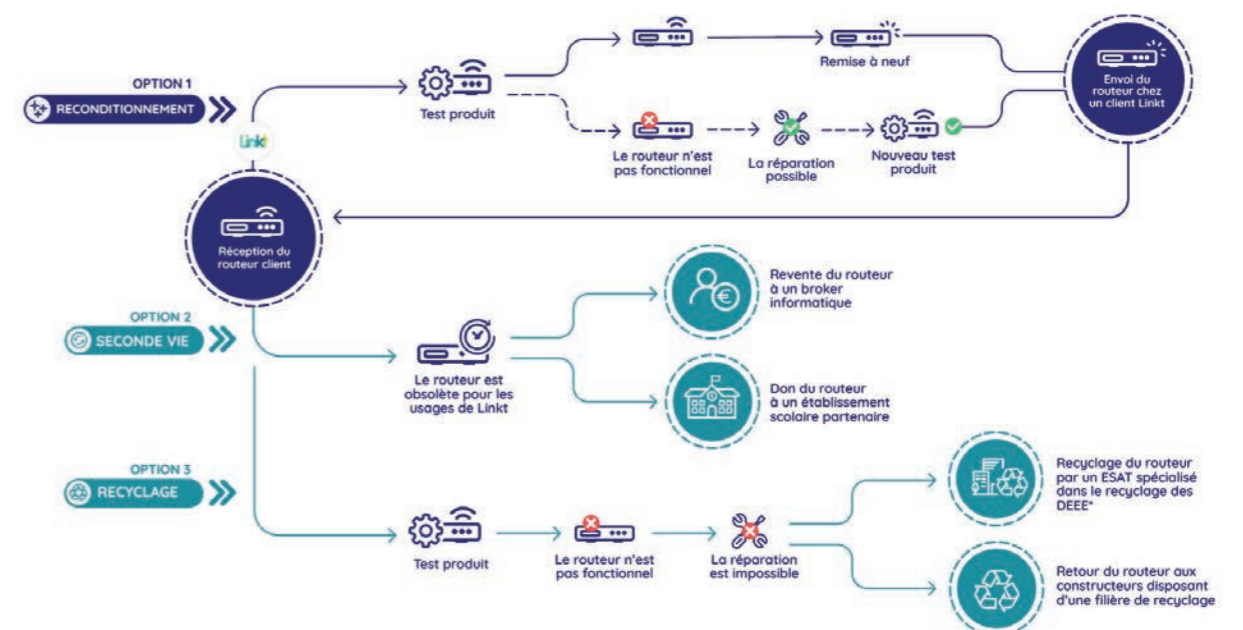


## ➤ Le cycle de vie des équipements Linkt

Les autres équipements qui sont considérés défectueux ou obsolètes sont mis au rebus en attente d'être testés :

- Ceux qui peuvent être réparés le sont ;
- Ceux qui sont encore en état de marche ou à réparer mais trop obsolètes pour rester dans notre parc sont vendus à des brokers informatiques ou sont donnés à des établissements scolaires ;
- Les autres sont recyclés par un ESAT (Etablissement et Service d'Aide par le Travail).

La mise en place du processus étant récente, certains équipements sont en attente pour être testés ou en attente d'ordre de traitement pour déterminer leur seconde ou fin de vie (réparation, vente ou recyclage).



\*DEEE : Déchets d'Équipements Électriques et Électroniques.

**Différentes actions ont été mises en place pour traiter de manière différenciée les différentes typologies de déchets générés par nos activités administratives :**

- Tri et recyclage de nos déchets ménagers grâce à la mise en place systématique de poubelles de tri ;
- Arrêt de l'achat de vaisselle jetable au profit de vaisselle réutilisable (tasses et ecocup) ;
- Mise en place de fontaine à eau et de machines à boisson chaudes pour éviter l'utilisation de vaisselle à usage unique ;
- Utilisation de supports de communication digitaux pour limiter les impressions ;
- Recyclage ou don de notre matériel informatique.

**LES LIMITES**

- La mise en place d'un suivi précis (au kg) des déchets liés à nos sites administratifs semble trop compliqué à date.

**NOS LEVIERS D' ACTIONS POUR 2023**

- Récupération des mégots.
- Signature électronique pour tous.
- Réduction de nos impressions papier.



3

# BIEN-ÊTRE AU TRAVAIL ET PERFORMANCE SOCIALE



# ASSURER LA SÉCURITÉ DE TOUS LES ACTEURS

→ Une analyse des risques actualisée régulièrement

Linkt est sensible à la sécurité de son public et de ses collaborateurs et met en place les actions suivantes :

- **Vérification** régulière des équipements de sécurité.
- **Partenariat avec le CSE** pour assurer la sécurité des locaux : nous construisons, lors du premier CSE de l'année, un plan d'action sécurité basé sur des formations et l'amélioration des outillages et EPI.
- **Veille attentive** autour des évolutions réglementaires sur le sujet.

## DOCUMENT UNIQUE D'ÉVALUATION DES RISQUES 2022

Famille de dangers	Situation identifiée	Risques engendrés	Impact H/F	Niveau de probabilité	Niveau de gravité	Fréquence	Mesures de prévention	
							Existantes	A proposer
Ambiance	Variation de température	Chaleur / froid excessif	Idem	🎯	1	0	Aération naturelle, Bureaux climatisés/chauffés, Double vitrage, Fontaine à eau	--
	Luminosité	Fatigue visuelle		🎯🎯	1	0	Stores, Eclairage adapté. Entretien régulier des luminaires	Lampes de bureaux individuelles
	Moquettes au sol	Présence d'allergènes		🎯🎯	1	0	Passage hebdomadaire d'un agent d'entretien	--
	Dépôt des repas des salariés	Contamination alimentaire		🎯🎯	1	0	Nettoyage régulier du réfrigérateur par un agent d'entretien	Actions de prévention des salariés
	Bruit en open space	Maux de tête, fatigue auditive		🎯🎯	1	0	Possibilité de s'isoler, salle de pause, cloison acoustique en séparation de bureaux	Sensibiliser les salariés au risque bruit
Risques infectieux	Maladies	Contaminations interhumaines, infections ORL		🎯🎯🎯	2	0	# Veille sanitaire et réglementaire # Mise en place d'une cellule de crise # Plan de continuité de l'activité # Respect et Rappel des gestes barrières pour éviter de tels risques infectieux # Mise en place du Travail à Distance # Savon à disposition dans la cuisine et les toilettes # Mise à disposition de gel hydroalcoolique # Communication régulière & Affichage dans les locaux # Création de CSE extraordinaire # Mise à disposition de gel hydroalcoolique	# Suivi de la veille quotidienne # Suivi et distribution des stocks des moyens de désinfections # Communication régulière et adaptée
Ergonomie des postes de travail	Travail sur écran	Baisse de la vue Maux de tête		🎯🎯🎯	1	0	#Taille des ordinateurs portables correcte #Luminosité et hauteur de l'écran ajustable	Possibilité de prévoir un double écran
	Postures de travail	Mal de dos, Troubles musculo-squelettiques		🎯🎯🎯	2	0	#Réglage du mobilier de bureau #Rangements accessibles pour tous	Possibilité de prévoir des repose-pieds et matériel ergonomique (repose poignet, souris ergonomique, ...) sur demande et après avis de la médecine du travail. Sensibilisation des salariés aux gestes et postures bureautique
Risques psychologiques	Stress excessif Harcèlement Surcharge de travail	Dépression, accidents dus à une perte d'attention		🎯🎯🎯	3	0	#Entretiens individuels réguliers avec les managers d'équipe #Equipe RH disponible sur demande (en face à face, par téléphone, par mail) #Possibilité de solliciter le médecin du travail #Lieux de vie conviviaux #Charte de déconnexion	Actions de formation et de prévention à développer
Risques routiers	Collision avec un tiers	Accidents (blessures / décès)		🎯🎯🎯	3	0	--	--
	Vitesse		🎯🎯🎯	3	0	--	--	
	Utilisation du téléphone portable		🎯🎯🎯	3	0	--	--	
	Intempéries		🎯🎯🎯	3	0	Véhicule entretenu et révisé	#Actions de sensibilisation et de prévention à mettre en place avec la médecine du travail #Fourniture d'éthylotests #Mise à disposition de pneus neige pour l'hiver #Suivi par la médecine du travail sur demande du collaborateur	
	Alcool		🎯🎯🎯	3	0	--	--	
	Fatigue		🎯🎯🎯	2	0	--	--	
	Accident responsable seul		🎯🎯🎯	3	0	--	--	
Posture	🎯🎯	2	0	--	--			
Risques physiques	Chute dans les escaliers	Accidents (blessures)	🎯🎯	2	0	Entretien régulier des escaliers	Actions de sensibilisation et de prévention à mettre en place	
	Manutention des stocks		🎯🎯🎯	2	0	Matériel disponible pour transporter des cartons		
	Travail en hauteur		🎯🎯	2	0	Habilitations travail en hauteur pour les Techniciens de proximité	Prévoir le renouvellement des habilitations	
Risques électriques / d'incendies	Installation électrique	Électrocutions, Accidents	🎯🎯🎯	3	0	Electricité aux normes en vigueur, EPI, habilitations	Actions de sensibilisation et de prévention à mettre en place	
	Incendie	Brûlures / Accidents (blessures / décès)	🎯🎯🎯	4	0	Présence d'extincteurs Extincteurs entretenus régulièrement		
Risques extérieurs	Catastrophes naturelles, chimiques, terrorisme, agressions, etc		🎯	4	0		Aménagements appropriés (en extérieur, à proximité des locaux). Exemples : pelle, sable, ... Communiquer sur les actions, lieux de ralliement, etc	
	Chute en raison de la neige ou du verglas	Accidents (blessures / décès)	🎯	1	0		Salage et déneigement	



	0	🎯	🎯🎯	🎯🎯🎯	🎯🎯🎯🎯
<b>Probabilité</b>	Très improbable	Improbable	Probable	Très probable	
<b>Gravité</b>	Béni	Moyen	Grave	Très grave	
<b>Fréquence</b>	Très rare	Rare	Fréquent	Très fréquent	

## ÉQUILIBRE, BIEN-ÊTRE ET ENGAGEMENT DES COLLABORATEURS

### ➤ Procurer un cadre de travail optimisé et convivial

La plupart de nos agences ont déménagé dans de nouveaux locaux, modernes, qui ont de nombreux espaces de partages, de coworking pour favoriser la convivialité.

### ➤ Proposer une politique de télétravail cohérente avec le contexte de développement actuel de l'entreprise

Nous avons à cœur d'instaurer un télétravail équitable et un travail hybride socialement responsable :

- Charte de télétravail existante
- 1 jour de télétravail fixe par semaine
- Flexibilité accordée aux collaborateurs dans des situations exceptionnelles (ex. grèves)

Cette organisation du travail est un levier de flexibilité indéniable mais que nous ne considérons pas être une fin en soi car nous avons à cœur de mettre en avant la force du présentiel.



## DIVERSITÉ, INCLUSION ET ÉGALITÉ DE TRAITEMENT

### ➤ Le lancement de notre programme d'insertion : Talent x Linkt

Au regard des tensions actuelles de recrutement sur notre marché et de notre ADN, nous souhaitons donner leur chance aux jeunes. Nous avons fait le choix de recruter des profils juniors sur le poste de coordinateur client qui n'ont parfois pas suivi un parcours de formation classique, n'ont parfois pas de diplômes, ni les compétences techniques requises « a priori » pour exercer ce métier chez Linkt.

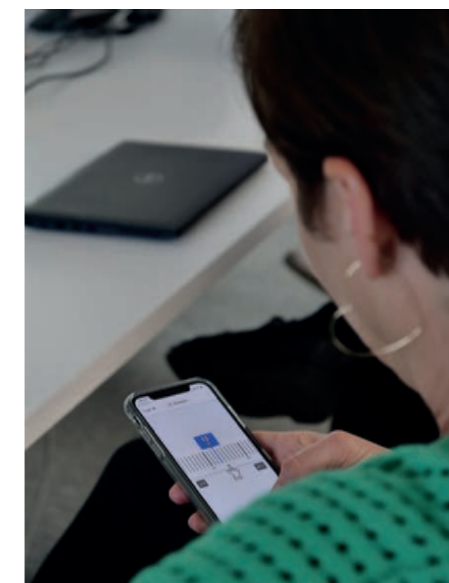
Nous avons fait le choix de ne pas concentrer **nos recrutements uniquement sur les compétences techniques mais aussi sur le potentiel et les soft-skills qu'ont les candidats** pour les développer (franchise et sincérité, agilité, vivacité, esprit entrepreneurial, communication facile, ...).

La seule limite que nous nous sommes fixées c'est l'illectronisme car le métier de coordinateur-client nécessite de savoir maîtriser les outils digitaux. Autrement, tous les autres profils sont les bienvenus. Pour détecter ce potentiel, nous utilisons un outil qui nous permet d'objectiver nos critères de réussite.

Nous avons identifié que ces talents ont néanmoins un fort besoin de formation et d'accompagnement pour répondre aux exigences de leurs missions. Pour accompagner ces collaborateurs dans l'apprentissage de leur nouveau métier, nous avons désigné une équipe dédiée pour les accueillir avec un chef d'équipe désigné dont la mission est d'évaluer le temps de formation nécessaire à chaque profil et la date à laquelle ils pourront être autonomes, afin de les accompagner à atteindre cet objectif.

Notre ambition est de constituer notre première classe Talent X Linkt d'ici Mars 2023. Nous sommes donc en cours de recrutement des premiers profils.

Nous souhaitons que ce projet ne soit que le début et que nous pourrions rapidement rêver plus grand en élargissant le dispositif à d'autres métiers (Techniciens de proximité, chargés de relation client,...) ou en créant une véritable école Linkt.



Notre ambition est de constituer notre première classe Talent X Linkt d'ici Mars 2023.

➤ Être une entreprise inclusive qui promeut et valorise la diversité

### SENSIBILISER SUR L'INCLUSION DES PERSONNES LGBTQIA+ DANS LE MILIEU PROFESSIONNEL

Pour déployer une culture inclusive et faire de la diversité une source de richesse, il est important de sensibiliser tous les acteurs de l'entreprise. C'est le cabinet Coming Up qui nous a accompagné sur ce sujet en formant dans un premier temps notre Codir sur la manière d'adresser la question de l'inclusion des personnes LGBTQIA+ dans l'entreprise au travers d'un atelier d'échange dédié. Il a également animé pour nos collaborateurs une conférence de 45min pendant laquelle Marie Durand et Marie-Clémence Bordet-Nicaise, également co-fondatrices du collectif famille.s, ont déconstruit les idées reçues sur les parentalités LGBTQIA+.

L'objectif de ces interventions était d'ouvrir le dialogue et de mettre en place des actions concrètes sur le sujet. Ainsi, nous avons entamé une phase de diagnostic au travers d'un baromètre et d'entretiens individuels qui nous a permis d'identifier les leviers d'actions suivants à mettre en place sur 2023 :

- Formaliser et/ou faire connaître :
  - Les procédures de signalement (par exemple) et/ou les donner à voir
  - Le rôle du CSE
  - Les mesures de protection et de sanctions
- Assurer/communiquer sur la confidentialité du service RH
- Former le management et sensibiliser le personnel aux enjeux de l'inclusion
- Des actions concrètes (preuves) qui seront des signaux forts pour incarner et rendre plus explicite la volonté de l'entreprise.
- Signer la charte de l'Autre Cercle

### FORMALISER LA PRISE EN COMPTE DE LA QUESTION DU HANDICAP CHEZ LINKT

Avec l'accompagnement de l'Agefiph Normandie et Atouts & Handicap, Linkt réalise un diagnostic action. L'objectif est de construire un plan à vision 2025 pour intégrer des personnes en situation de handicap dans l'entreprise, sensibiliser nos collaborateurs et maintenir dans l'emploi nos collaborateurs.

De nombreux leviers d'actions ont été identifiés et doivent être adressés dans les années à venir pour :

- Maintenir dans l'emploi nos collaborateurs en situation de handicap
- Sensibiliser les collaborateurs
- Recruter des personnes en situation de handicap
- Travailler avec le secteur adapté et protégé





## DÉVELOPPER DES COMPÉTENCES ET PARCOURS PROFESSIONNELS

### Encourager l'émergence de talents et investir sur les jeunes diplômés

Nous avons à cœur d'accompagner au mieux leur montée en compétences en les responsabilisant et les intégrant pleinement à l'organisation de l'entreprise. Ce regard nouveau sur notre organisation est précieux et nous le mettons à contribution en les faisant travailler sur des thématiques transverses à l'entreprise.

Nous avons organisé au mois d'octobre notre 2<sup>ème</sup> forum alternant :

- Une matinée d'échange entre alternants et tuteurs pour parler projets et bonnes pratiques, mais aussi participer à quelques ateliers flash
- Un déjeuner convivial avec l'ensemble des collaborateurs
- Un après-midi de cohésion et de partage au Complexe Docks Laser // We Jump Trampoline Park de Rouen

Au cours de ce forum, nous avons composé des groupes de travail sur la base du volontariat, qui se réunissent tous les 15 jours pour réfléchir à une thématique (par exemple : preuve par le client, qu'attendez-vous de votre employeur de demain, optimiser la formation de nos collaborateurs aux outils métiers, ...). Ils nous restitueront leur travail au forum du mois de Juin 2023.



47

collaborateurs en alternance ou en apprentissage dans nos effectifs en 2022

86%

avaient l'intention de rester sur les 22 alternants en fin de contrat

36%

sont restés dont 6 en CDI et 2 qui ont vu leur alternance prolongée

### Bien intégrer et accompagner les nouveaux arrivants

Nous pensons que pour être performant, il faut être à l'aise dans ses missions. C'est la raison pour laquelle chaque nouveau collaborateur bénéficie d'un accompagnement managérial de proximité et de formations visant à développer les compétences et les connaissances nécessaires à chacun de nos métiers.

Une semaine de formation est organisée pour tous les collaborateurs dès leur arrivée dans l'entreprise. Ce socle commun permet de développer chez les nouveaux arrivants un sentiment d'appartenance et l'envie de participer à l'aventure Linkt. Cela leur permet également de comprendre le « cœur de notre métier » et d'acquérir les fondamentaux de l'agrégation d'infrastructure dans les télécoms. Cela est surtout un bon moyen de créer de la transversalité et des rencontres inter-métiers qui seront plus tard le moteur d'une bonne cohésion au sein de l'entreprise.

75,4%

de nos collaborateurs ont été formés en 2022 pour un total de 4597 heures et avec une moyenne de 20,50 heures par collaborateur (formation > 2 heures)

96

stagiaires ont participé à notre parcours d'intégration en 2022 soit 100% des nouveaux arrivants



**> Favoriser et accompagner la montée en compétence, les évolutions professionnelles et la prise de responsabilités**

Pour intégrer les enjeux spécifiques à chacun de nos métiers, nous avons créé quatre parcours métiers qui viennent compléter le socle commun et enrichir les fondamentaux avec des connaissances plus techniques :

- Ingénieurs commerciaux avec le parcours BOOST
- Coordinateurs clients
- Chargés de relation clients
- Technicien de proximité

A cela s'ajoutent des formations plus spécifiques et individualisées en fonction des besoins métiers et des aspirations de nos collaborateurs telle que des formations réglementaires, techniques, commerciales et transverses.



**70% de ces formations sont dispensées par des experts métiers en interne.**

**NOS LEVIERS D' ACTIONS POUR 2023**

- Création d'un catalogue de formation
- Création de parcours professionnel individualisé et personnalisé de montée en compétences (GPEC)
- Création d'un parcours de formation managers



**4**

# IMPLICATION SOCIÉTALE ET DÉVELOPPEMENT LOCAL



## CONTRIBUER À ÉTENDRE LES PRATIQUES DE NUMÉRIQUE RESPONSABLE

Chez Linkt, nous sommes persuadés que « transformation numérique » et « transition écologique » ne sont pas antinomiques !

Pour faire évoluer les mentalités et sensibiliser nos collaborateurs à l'impact du numérique dans notre quotidien, nous avons fait appel à Manon Bredel, coach en transition écologique, pour animer un webinar sur le sujet. A travers un quizz et des infographies, nous avons échangé sur des solutions pour limiter cet impact à notre échelle et initier nos collaborateurs à une utilisation plus responsable du numérique.

### NOS LEVIERS D' ACTIONS POUR 2023

- Atelier de sensibilisation
- Webinar numérique responsable



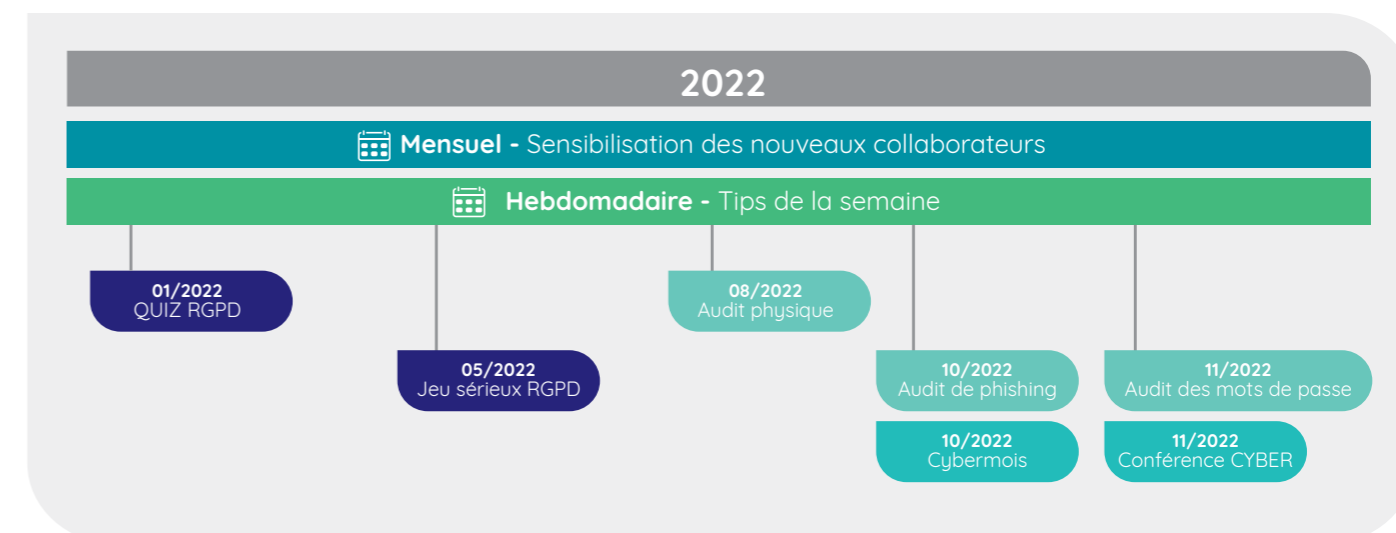
## VIE PRIVÉE ET PROTECTION DES DONNÉES

Notre responsable RSSI a défini une politique de sécurité de l'information qui nous permet de garantir la protection des données de nos collaborateurs et de nos clients et de nous prémunir face aux risques liés aux cyberattaques.

Nous pensons qu'il est important de sensibiliser nos collaborateurs aux enjeux de la cybersécurité pour s'assurer qu'ils adoptent les bonnes pratiques afin de protéger leurs données personnelles, celles de l'entreprise et celles de nos clients. Nous avons mené de nombreuses actions d'audit et de sensibilisation en ce sens en 2022.



100% de nos nouveaux arrivants ont été sensibilisés via la formation RGPD intégré à notre module d'Onboarding.





## ANCRAGE TERRITORIAL ET IMPLICATION DANS LE TISSU LOCAL



11

projets soutenus en 2022  
dont 5 dans le cadre d'un sponsoring  
et 5 dans le cadre d'un mécénat



+27 000 €

pour soutenir des initiatives  
sur nos territoires d'implantations  
et portées par nos collaborateurs

5

## NOS AMBITIONS POUR L'ANNÉE À VENIR

### Evènements sportifs



### Evènements culturels



Suite aux bilans de nos actions sur l'année 2022, nous avons travaillé à définir nos priorités stratégiques pour l'année 2023.

- Etre une entreprise qui promeut l'inclusion et valorise la diversité de nos talents et de leurs **engagements**.
- Etre un acteur alternatif des télécoms qui concilie **performance** et **maitrise de l'impact environnemental** de nos services.

Pour l'année 2023, nous nous sommes fixés les objectifs, **ambitieux** mais pragmatiques, suivants :



#### BIEN-ÊTRE AU TRAVAIL ET PERFORMANCE SOCIALE

- Faire progresser l'index égalité professionnelle entre les femmes et les hommes et animer au moins 3 actions de sensibilisation sur la thématique de l'inclusion.
- Mettre en place une démarche proactive de soutien à l'insertion sociale.



#### IMPLICATION SOCIÉTALE ET DÉVELOPPEMENT LOCAL

- Sensibiliser l'ensemble de nos collaborateurs aux enjeux d'un numérique plus responsable quant à ses impacts et à son utilité sociale.
- Structurer une démarche d'achat responsable.



#### EMPREINTE ET RÉSILIENCE ENVIRONNEMENTALE

- Concevoir et marketer une offre de service éco-conçue pour réduire notre empreinte environnementale et celle de nos clients.
- Favoriser une mobilité plus durable en organisant un événement de sensibilisation et en facilitant l'accès à des modes de transport bas carbone pour tous nos collaborateurs.



#### GOVERNANCE ÉTHIQUE DES AFFAIRES

- Se doter d'un programme qui garantit et promeut une pratique éthique des affaires auprès de toutes nos parties prenantes.
- Rendre compte en toute honnêteté et transparence en interne et en externe de notre niveau de progression dans l'atteinte de ces objectifs.

Reconduire notre évaluation annuelle **Ecovadis** en passant de la **médaille de Bronze à Argent**.



## L'ALTERNATIVE TÉLÉCOM BTOB

---

INTERNET VPN TÉLÉPHONIE CLOUD SÉCURITÉ MOBILE

---

### Contact RSE Linkt

—  
LINKT

Gwendoline VIQUESNEL  
gwendoline.viquesnel@linkt.fr  
09 78 38 00 01